

VIVONS ENSEMBLE

La revue de l'Adapei 07

#69

AIDEZ-NOUS À RENDRE CITOYENNES LES PERSONNES EN
SITUATION DE HANDICAP,
À RENDRE VISIBLE LEUR PLACE DANS LA SOCIÉTÉ.

JE SUIS BENEVOLE À L'ADAPEI 07

ET J'AGIS POUR UNE SOCIETE INCLUSIVE ET SOLIDAIRE

Être bénévole c'est

- S'engager et agir pour une société inclusive et solidaire
- Etre sur le terrain à l'écoute de la personne handicapée et au plus près de sa famille
- Appartenir à un groupe ayant des valeurs communes
- Faire acte de citoyenneté
- Etre force de proposition
- Créateur de lien social

**PARTAGEZ UN PEU DE VOTRE TEMPS ET DE VOS COMPÉTENCES
AU SERVICE DES PERSONNES EN SITUATION DE HANDICAP**

REJOIGNEZ NOUS :

CONTACTEZ NOUS AU 04 75 69 11 92

POLE.ADMINISTRATIF@ADAPEI07.FR





Si tout commence par un voyage, c'est-à-dire celui que nous avons tous accompli en venant à la vie. Il nous conduit à nous interroger sur le sens de la vie. C'est donc une invitation à nous rencontrer nous-mêmes, c'est se confronter à l'autre, devenir l'étranger, s'obliger à être plus objectif vis-à-vis de nous-mêmes.

Nous parlons beaucoup de société inclusive, non sans interrogations, inquiétudes ou certitudes pour certains. Charles Gardou, lors du dernier séminaire de l'Adapei 07, définit l'inclusivité comme un « chez soi pour tous ». L'inclusion est l'antonyme d'exclusion qui nous renvoie au principe d'exclusion « rejeter une chose incompatible avec une autre ». Dans cette notion de rapport de force entre un individu et la société, nous sommes arrivés à définir ce que l'on nomme « vulnérabilité » de certaines catégories de la population en marge du corps social majoritaire.

L'approche inclusive est très participative. Elle nous invite à interroger notre positionnement et comportement dans un groupe pour contribuer ensemble à répondre à la question « comment faire collectif quand on est différent ? Par une proposition ouverte à tous les possibles : et si on faisait autrement ?

Pour réussir une meilleure intégration des personnes en situation de handicap, nous leur demandons encore trop souvent de s'adapter. De quoi manquons-nous pour réussir à répondre aux projets de vie des personnes en situation de handicap qui sont tout aussi singuliers que nos propres projets de vie ? L'inclusivité ne devrait plus voir les différences qui seraient la nouvelle norme, cela se traduirait par une société où chaque individu a le droit de s'exprimer sans que cela puisse étonner personne.

L'inclusion est nécessaire dès qu'un individu n'est plus seul. Nous allons l'illustrer par l'image de la goutte de lait qui tombe dans le café : au début elle remonte, puis elle retombe dans le café pour en changer de couleur. Chacun apporte dans le groupe sa différence et le fait évoluer.

Je ne saurais terminer sans partager avec vous, le poème de Jean d'Ormesson intitulé

« LE TRAIN DE MA VIE ».

« A la naissance, on monte dans le train et on rencontre nos parents.
Et on croit qu'ils voyageront toujours avec nous.
Beaucoup démissionneront (même l'amour de notre vie) et laisseront un vide plus ou moins grand.
D'autres seront si discrets qu'on ne réalisera pas qu'ils ont quitté leurs sièges.
Ce voyage en train sera plein de joies, de peines, d'attentes, de bonjours, d'au-revoir et d'adieux.
Le succès est d'avoir de bonnes relations avec tous les passagers pourvu que l'on donne le meilleur de nous-mêmes.
On ne sait pas à quelle station nous descendrons.
Donc vivons heureux, aimons et pardonnons !
Il est important de le faire, car lorsque nous descendrons du train,
nous devons laisser que de bons souvenirs à ceux qui continuent leur voyage...
Soyons heureux avec ce que nous avons et remercions le ciel de ce voyage fantastique ;
Aussi, merci d'être un des passagers de mon train.
Et si je dois descendre à la prochaine station,
Je suis content d'avoir fait un bout de chemin avec vous ! »

Avec les membres du Conseil d'Administration, je vous remercie d'être dans nos vies et de voyager dans le train de l'Adapei 07.

Meilleurs Vœux 2022 à chacun d'entre vous.

Elisabeth CHAMBERT



INFOS UTILES

A QUI S'ADRESSER ?

PRÉSIDENTE DÉPARTEMENTALE

ELisabeth CHAMBERT
> elisabeth.chambert@adapei07.fr
06 33 51 57 36

SECRÉTAIRE :

Dominique MASSONI
> dominique.massoni@sfr.fr
06 50 28 93 57

TRÉSORIÈRE

Bernadette RENOULLIN
> bernadette.renoullin@adapei07.fr

Vice-présidents, présidents de section

SECTION BASSE VALLÉE DU RHÔNE

Dominique MASSONI
> dominique.massoni@sfr.fr
06 50 28 93 57

SECTION CENTRE

Robert COMTE robert.
> comte07@orange.fr
06 67 02 95 80

SECTION DOUX-EYRIEUX

Gérard GOULLEY
> gerard.goulley@orange.fr
06 80 74 12 50

SECTION NORD

Adeline DARD
> adapei07@adapei07.fr
06 31 75 22 84

SECTION SUD

André LOYET
> adapei07sud@orange.fr
06 15 56 77 27

Directrice Générale

Natascha LEONARD-BINEAU
> natascha.leonard@adapei07.fr

Directeurs

ENFANCE : Vincent PARDOEN
> vincent.pardoen@adapei07.fr

TRAVAIL : Yvan MORTIER

> yvan.mortier@adapei07.fr

HABITAT : Virginie BAZIN

> virginie.bazin@adapei07.fr

SERVICES ET DÉVELOPPEMENT

Laurent BILLAUD
> laurent.billaud@adapei07.fr

Services du Siège

ASSISTANTE SIÈGE ADMINISTRATIF ET SOCIAL :

Ida COSTET
> pole.administratif@adapei07.fr
04 75 69 11 92

RESPONSABLE RESSOURCES HUMAINES :

Charlène PINEAU
> chartene.pineau@adapei07.fr

RESPONSABLE ADMINISTRATIVE ET FINANCIÈRE

Céline ARNAUD
> celine.amaud@adapei07.fr

RESPONSABLE DES SYSTÈMES D'INFORMATION :

Damien PAILLET
> informatique@adapei07.fr

RESPONSABLE QUALITÉ & COMMUNICATION :

Sophie MORENO
> communication@adapei07.fr

SOMMAIRE

Actualités

- En bref au siège 4
- L'actualité de l'Association 5
- Opération Brioches : Merci ! 5
- ASSEMBLEE GENERALE 2021 6
- Rapport d'orientation 7
- Merci M.Chaze 8
- Christian MOULIN et l'ADAPEI 07 8
- Conclusion de l'AG 8
- L'actualité de nos partenaires 9

Vie des structures

- Monsieur PARDOEN, Nouveau directeur de secteur Enfance 10
- Le Dispositif d'Accompagnement Médico-Educatif (D.A.M.E), 10
- IME ENVOL : Décembre, un mois de dons 10
- L'actualité de l'IME Amitié à Lalevade 11
- Les ESAT et les réformes du secteur du travail protégé 12
- Les ESAT et les réformes du secteur du travail protégé 12
- Actualités des ESAT 13
- LA CASTAGNADE de Lalevade 14
- L'ADAPEI PLAGE 2021 15
- Foyer d'accueil médicalisé - Transfert
- « Drôme des collines » 15
- La rénovation de la cuisine du pavillon les Amandiers 16
- Sport collectif 17
- Séjour à Malbouzon 18
- Atelier d'esthétique à la résidence Etoile du Berger 18
- Une Journée au Royaume animal 19
- Participation au festival M&H 20
- Tremplin H'Pro 21

Vie des sections 22

Fiche pratique 24

Vivons ensemble

N°69 • Décembre 2021

Présidente de l'Association et du comité de rédaction :

Elisabeth CHAMBERT

Directrice de la publication :

Natascha LÉONARD-BINEAU

Chargée de la communication :

Sophie MORENO

Graphiste :

Doliz - Adeline DOCQUIER

Crédit photos :

ADAPEI / Freepik, Unsplash
Couverture: Foyer d'hébergement du Haut Vivarais

Ont participé à la rédaction de ce numéro :

Tous les professionnels et bénévoles de l'ADAPEI07 : un grand merci à tous !
Imprimerie : Exaprint

Site internet :

www.adapei07.fr

Courriel :

communication@adapei07.fr

LES SALARIÉS EN CDI

SECTEUR ENFANCE :

MME Aude MARSOTTO, Cheffe de service, IME ENVOL
M. Mathieu FAJER, Educateur Spécialisé, IME ENVOL
M. Vincent PARDOEN Directeur Secteur Enfance

SECTEUR TRAVAIL :

MME Frédérique PICON, Ouvrier de production cuisine, ESAT HV
M. Luc CHAMPTEL, Coordinateur social ESAT AVENIR
M. Sébastien JULIAT, Moniteur d'Atelier, ESAT HV
M. Alain DESMARTIN, Agent Technique, ESAT HV
M. Alexandre NICOLAS, Moniteur d'atelier, ESAT AVENIR

SECTEUR HABITAT :

M. Anthony MIQUEL, Aide Médico-Psychologique, Foyer de Vie
MME Gaëlle GROSJEAN, Agent de Service Intérieur, Foyer d'Accueil Médicalisé
MME Magalie GODARD Moniteur Educateur, Foyer d'Hébergement
MME Valérie BONNET, Agent de Service Intérieur, Foyer d'Accueil Médicalisé
MME Astrid COQUEL, Educateur Technique Spécialisé, Foyer d'Hébergement
MME Audrey TIRABI, Aide Médico-Psychologique, Foyer de Vie

SECTEUR SERVICES & DÉVELOPPEMENT

MME Amandine AUZIAS, Aide Médico-Psychologique,
MME. Lydie CHAUSSIGNAND, Moniteur Educateur, UEMA
MME Amélie CHENEDE, Psychomotricien, UEMA
MME Marie COISSIEUX, Educateur Jeunes Enfants, UEMA
MME Marion GIGLI, Accompagnant social, SAVS
MME Maïlyse JOUANGUY, Educateur Spécialisé, UEMA



En ce début janvier, voici venu le temps des vœux. Je vous souhaite à tous une très belle année. Que 2022 puisse être remplie de sérénité, rayonnée de rêves accomplis, mais surtout vous offrir une excellente santé. A l'Adapei 07, l'année 2021 a été riche en surprises, a redoublé en capacité d'innover et a renforcé la dynamique partenariale. Pour bien débuter 2022, nous vous apportons quelques bonnes nouvelles. Tout d'abord, le CPOM 2022-2026 devrait être signé courant premier trimestre 2022. Ce contrat pluriannuel d'objectifs et de moyens est le reflet des orientations stratégiques de l'Adapei 07. Mais notre CPOM illustre aussi une demande de nouveaux moyens humains et techniques pour mieux accompagner les usagers dans leur parcours de vie. Dès l'accord de nos autorités, nous espérons pouvoir concrétiser les projets du secteur Enfance, du secteur Travail, du secteur Habitat et du secteur Services & Développement.

Concrètement, l'Adapei 07 reste attentive aux besoins de chacun et soucieuse de la qualité des prestations proposées dans

les accompagnements. Ainsi, chaque secteur d'activité porte un ou plusieurs projets au travers de fiches actions opérationnelles et financières. Parmi les nombreuses projections, retenons comme synthèse celles décrites ci-dessous.

Le secteur Enfance présente pour les deux IME une demande d'évolution des autorisations administratives afin d'élargir son offre d'accompagnement. A Lalevade d'Ardèche, les travaux de rénovation et agrandissement sont désormais lancés depuis octobre dernier. L'arrivée du nouveau Directeur du secteur Enfance, Monsieur Vincent PARDOEN, permet de poursuivre dans la dynamique impulsée.

Le secteur Travail ambitionne le développement qualitatif de l'accompagnement des travailleurs handicapés. Il décline ses projets tant sur le nord que sur le sud Ardèche. Au sud, la construction de la cuisine centrale à Lalevade. Au nord, la reconstruction ou l'extension de la blanchisserie à Roiffieux pour faire face au développement de l'activité.

Le secteur Habitat annonce le besoin de diversification de son offre de service et l'évolution de ses autorisations en adaptant les infrastructures existantes. Une offre de service qui doit être complétée de nouveaux modes d'accueils, à créer en réponse aux besoins d'autonomie exprimés par les personnes accompagnées.

Le secteur Services & Développement soutient l'extension de son offre médico-sociale d'accompagnement hors les murs en parfaite synergie avec les partenaires. L'innovation de l'offre s'inscrit dans de nouveaux dispositifs sur le département en réponse à la logique de coordination de parcours. Le succès de la première session de formation organisée en par Tremplin H 'Pro en 2021 démontre une capacité à unir les forces internes et partenariales dans la coordination du parcours des usagers.

Enfin, les services supports du siège continueront à développer leurs expertises opérationnelles en soutien aux parties prenantes de l'Adapei 07. Les responsables du siège ont à cœur de suivre au plus près les besoins des Etablissements et Services afin d'accompagner l'association dans la transformation de l'offre. Dans cette édition, vous découvrirez les initiatives qui ont donné du sens à l'engagement des professionnels, les projets qui ont renforcé les liens avec les partenaires. Certains sont devenus incontournables aux côtés de personnes accueillies à l'Adapei 07. Je pense en particulier à l'équipe du Festival M&H.

Le rebond épidémique de la fin d'année, a bien évidemment freiné les moments de rencontres pour partager un temps festif et convivial. Mais il n'a pas réussi à nous distancer des projets qui nous animent. Il est donc confirmé que l'Adapei 07 élargit son offre d'accompagnement dès 2022.

Sous la Direction de Laurent BILLAUD, Directeur du secteur Services & Développement, nous organisons l'intégration du SESSAD de Privas, la reprise en gestion du GEM la Chrysalide de Privas, l'ouverture du GEM Autisme sur le Teil, et le lancement du dispositif Communauté 360 sur le département.

D'autres belles initiatives sont déjà à l'ordre du jour : le sport, la culture, ... Il nous reste à les découvrir dans la prochaine revue.

Je vous donne donc rendez-vous en juillet.

Bonne lecture à vous,

Natascha LEONARD-BINEAU



EN BREF AU SIÈGE

- Service Ressources Humaines : La Responsable RH, Charlène PINEAU est en congé maternité. Lyssandro est né au mois de novembre, et nous lui renouvelons nos félicitations ! Madame Agnès KONOWALSKI, RRH par intérim, effectue le remplacement depuis le 11 août. Aidée par Julie VITORIO, Sonia BROUSSE et Angélique BECKRICH que nous remercions chaleureusement, elle veille à la continuité du service. L'actualisation des fiches de poste devrait être terminée pour la fin d'année. La constitution d'un référentiel métier en découlera. Ce référentiel doit sécuriser chacun sur son poste. En dehors du quotidien, Sonia et Angélique intègrent les nouveaux établissements et futurs dispositifs dans le logiciel de paye. Julie, assistante RH, a débuté une formation en Management des Ressources Humaines. Le Master se fera en deux ans. Nous lui souhaitons de réussir ce nouveau challenge.
- Service Comptabilité & Finances : Au cours de l'année, nous avons accueilli au sein du Foyer de vie une nouvelle collaboratrice comptable, Mme FRESSENON Julia en remplacement de Mme JOUBERT Véronique. Mme JOUBERT, dorénavant basée au siège, a pris en charge le suivi comptable des nouveaux établissements du secteur services et développement. Nous leur souhaitons le meilleur et les remercions pour leur adaptation rapide à ces nouvelles fonctions ! Nous félicitons également Mme CROUZET Anaïs, comptable au siège, pour la naissance de sa petite Augustine et l'attendons avec joie pour sa reprise courant décembre. Les tâches habituelles sont complétées de nombreux projets : CPOM, l'établissement des nouveaux PPI, l'intégration des nouveaux établissements comme le SESSAD ou les GEM, ou encore le passage de la comptabilité du secteur travail budgets commerciaux sur le logiciel EIG avec l'abandon de Quadra. Nous pouvons compter sur la dynamique et le sérieux de nos équipes comptables et administratives et je les en remercie.
- Service Systèmes d'Informations : L'arrivée de M. Killian Klein, cet été ne nous aura pas permis de profiter d'une pause estivale mais bien de poursuivre ou d'initier des projets divers et variés. Pour ne citer que les principaux, nous avons obtenu de l'ARS un avis favorable et le soutien financier pour le déploiement d'une nouvelle solution de gestion du dossier de l'utilisateur. La première phase qui s'achève aura contribué à la consolidation de notre cahier des charges et à associer nos travaux à ceux de cinq autres organismes gestionnaires. Des projets transversaux sont aussi en cours tels que le remplacement de notre solution de gestion documentaire, la Réglementation Générale sur la Protection des Données ou encore l'automatisation de certains processus. Les autres activités phares et pourtant dans l'ombre concernent l'administration et la sécurisation de nos systèmes et services, l'évolution de nos accès internet et la modernisation du parc ordinateurs. Pour information, Killian Klein vise dans le cadre de son alternance le titre de Bachelor 3^{ème} année Informatique et nous lui souhaitons bien évidemment pleine réussite.
- Service Qualité & Communication : Le semestre qui vient de s'écouler était entièrement dédié au respect des outils de la Loi 2002 – 2 et à l'évaluation des risques professionnels. Les trois principales activités étaient : 1) travailler aux rapports d'évaluation interne 2020 du secteur travail, 2) travailler aux futurs projets d'établissement, 3) mettre à jour les Documents Uniques d'Évaluation des Risques Professionnels dans chaque structure. L'activité principale du semestre à venir est l'organisation des élections aux Conseils à la Vie Sociale (CVS). Merci à tous les salariés pour les échanges que nous avons au quotidien sur ces sujets et pour leur implication dans ces projets.



L'ACTUALITÉ de l'Association

Le CPOM (Contrat Pluriannuel d'Objectifs et de Moyens)

Notre proposition de CPOM 2022 – 2026 a été livrée aux autorités de contrôle et de tarification le 16 novembre 2021.

Nous attendons un rendez-vous de signature courant 1er trimestre 2022.

Le SESSAD « Ensemble à Privas » intègrera l'ADAPEI 07 courant 2022.

Le SESSAD (Service d'Education Spécialisée et de Soins à Domicile) a pour mission d'accompagner le projet des enfants en situation de handicap de 3 à 20 ans dans le développement de leur éducation et rééducation, leur socialisation, de leur formation (scolarisation). L'objectif est de mettre en évidence des conditions qui facilitent et étayent le développement de l'enfant dans une visée inclusive. L'action se développe aussi bien en direction du jeune et de sa famille qu'en direction des environnements de vie du jeune. Ainsi, l'équipe pluriprofessionnelle se déplace vers les lieux de vie, de scolarisation, tous les lieux que fréquentent l'enfant.

Et à propos de Groupes d'Entraide Mutuelle :

Un Groupement d'Entraide Mutuelle pour les personnes atteintes

de troubles du Spectre Autistique a ouvert au Teil le 1er décembre 2021.

Ce GEM qui va s'adresser à la fois aux enfants (familles) et aux adultes avec des actions spécifiques.

Son but est :

- Accompagner la participation de personnes atteintes de troubles du spectre autistique.
- Développer la pair-aidance qui sera facilitée par un animateur professionnel.
- Sortir les personnes TSA ou les familles concernées de l'isolement.
- Développer la réhabilitation psychosociale.

Le GEM La Chrysalide est transféré de l'APATPH (Association Pour l'Accueil et le Travail des Personnes Handicapées) à l'ADAPEI 07 à partir du 1er janvier 2022

Le Groupement d'Entraide Mutuelle la Chrysalide a pour mission d'accompagner et animer la participation des personnes adultes souffrant de maladie psychique ou troubles assimilés et d'isolement.

Le GEM représente un lieu accueillant de liberté, de participations libres sans objectif de soins. Il est installé sur le Privas au cœur de la Résidence du Pôle social de l'APATPH. Le lieu d'accueil

est à la disposition des « Gémeurs » dans un cadre qui aura pour vocation première à accueillir. Le GEM est avant tout une association de « Gémeurs ».

Depuis 2019, l'ADAPEI 07 est déjà marraine du GEM API POLY'HANDI à ANNONAY :

Le but de ce groupement d'Entraide Mutuelle, basé à Annonay, est de favoriser et organiser des temps d'échange, de rencontres et d'activités susceptibles de créer du lien entre personnes; les parents sont les porte-paroles de la personne adulte en situation de handicap; défendre et promouvoir le polyhandicap et les handicaps rares et complexe en développant une réponse innovante par l'implication des parents et des personnes accompagnées dans la constitution d'un Groupe d'Entraide Mutuelle (GEM); favoriser l'autonomie, la confiance en soi, l'épanouissement, et la capacité de choix à partir de valeurs d'entraide et de pair-aidance avec le projet de vie personnalisé comme feuille de route.

Ce GEM est géré par trois co-présidentes, Mesdames SERVIER, MONTCHAL ET PALAYER.

Une question sur les GEM ? laurent.billaud@adapei07.fr

Opération Brioches : Merci !

Avant l'épisode COVID-19, le département de l'Ardèche était exemplaire parce qu'il générait les dons les plus importants en France.

Malheureusement en 2020, l'opération brioches a dû être annulée. Nous voulons dire merci à tous nos bénévoles, grâce à qui cette opération a retrouvé sa santé d'antan, au profit des projets pour les usagers accueillis à l'Adapei 07. Toutes les brioches ont été vendues ! Cette année, les dons permettront de

participer au financement des projets suivants :

- **ROIFFIEUX** : agrandissement de la blanchisserie, aménagement du service d'accueil de jour,
- **EMPURANY** : participation à l'isolation du bâtiment,

- **LALEVADE** : restructuration de la cuisine,
- **LE TEIL** : aménagement d'une salle de réunion/formation
- **PRIVAS** : aménagement de locaux.

Mille mercis à tous pour votre participation à cette semaine gourmande et solidaire !





Actualités

ASSEMBLEE GENERALE 2021 RÉCIT EN PHOTOS

Accueil par notre hôte, Monsieur GOULLEY, Vice président, Président de la section Doux-Eyrieux puis Intervention de Madame le Maire de Vernoux en Vivarais : Madame Martine FINIELS, et intervention de Madame Sylvie GAUCHER, Elue du Conseil Départemental.



Introduction de Madame CHAMBERT, Présidente Départementale de l'ADAPEI 07, puis Rapport moral d'activité 2020.



Rapport d'activité 2020 du secteur Enfance, par Monsieur Ernest Okemba, Directeur du Secteur Enfance

Poursuite de l'unité d'enseignement externalisé à Lalevade, Séminaire pour l'écriture du projet d'établissement de l'IME Amitié.



Climatisation des deux IME, plantation d'arbres avec le soutien du CVS, préparation des travaux pour l'IME Amitié. IME Envol : préparation à la participation au rallye Aicha des Gazelles au Maroc.

• Rapport d'activité Travail par Yvan MORTIER, Directeur du Secteur Travail

Pilotage renforcé avec deux responsables de site et une nouvelle direction de pôle.



Les résultats des établissements sont positifs mais aidés par l'autorité de tarification avec l'aide au maintien des salaires des usagers dans le cadre de la crise sanitaire. Le taux d'occupation est à nouveau conforme aux attendus fin 2020. L'Entreprise Adaptée a reçu une dotation de 25 000 euros au challenge Solistudiant pour améliorer la qualité de vie au Travail.

6 évènements indésirables ont été déclarés en 2020

• Rapport d'activité du secteur Habitat, Virginie BAZIN, Directrice du secteur Habitat



Fil conducteur de l'année 2020 : l'éthique dans la gestion de la crise sanitaire. Sur 103 résidents, 4 ont été tes-

tés positifs. Le logiciel Auticiel a été expérimenté pour faciliter la vie des résidents, ADAPEI Plage a été créée, et de nombreuses activités ont été proposées : sensibilisation au recyclage, arrivée de la réalité virtuelle aux foyers.

La visio a été mise en place avec les familles, et les professionnels ont maintenu le lien et leur mission d'accompagnement malgré les confinements. Implication sans faille des professionnels.

• Rapport d'activité du secteur Services et Développement, Laurent BILLAUD, Directeur Services et Développement

Forte mobilisation des professionnels pour la continuité de l'accompagnement des projets des personnes accueillies.



Relations sociales plus difficiles, suspension des activités extérieures.

Créativité, animations.

• Rapport d'activité des personnes accompagnées : Film réalisé à l'occasion du festival M&H.



• Table ronde : témoignage de Monsieur EL FOUKI, bénéficiaire avec sa famille d'un séjour de répit au chalet de l'Areilladou.



• Table ronde : retour d'expérience sur l'utilisation des tablettes numériques dans l'accompagnement à l'autonomie.



• Table ronde : présentation du projet de cuisine par Monsieur MORTIER

• Présentation du rapport financier 2020 par Céline ARNAUD & Intervention du commissaire aux comptes
Résultat net comptable : 1 036 727€.

Le résultat consolidé 2020 est en hausse par rapport à celui de 2019. En raison de la crise sanitaire nous avons eu des taux d'occupation en hausse (les résidents ne sont pas partis en vacances ou rentrés en Week-End dans leur famille) donc des dotations en hausse alors que certaines charges



fixes ont baissé (diminution des postes transports, alimentation, loisirs, sports). Nous avons bénéficié du maintien des dotations sur les périodes de confinement.



• Bilan social par Madame LEONARD- BINEAU, Directrice Générale de l'ADAPEI 07

Ressources Humaines

• Répartition des effectifs au 31.12.21

- 270 salariés => 181 ♀ (67%) + 89 ♂
- 231 salariés au service de l'accompagnement des usagers (86%)
- 29 salariés cadres - 241 salariés non cadres
- 229 salariés en CDI - 426 salariés en CDD
- 195 salariés à temps plein - 75 salariés à temps partiel
- 104 salariés ont bénéficié d'une formation

Madame LEONARD a présenté le bilan social 2020, avec une cartographie de la situation actuelle : une féminisation de la profession, et une vague de

départs à la retraite d'ici fin 2023, qui impose de prendre en compte l'avenir, dans un contexte de transformation de l'offre, pour que l'ADAPEI 07 ait les compétences attendues pour accompagner le changement.

- Rapport d'orientation
- Présentation des candidats administrateurs
- Vote de neuf résolutions
- Proclamation des résultats
- Prononcé de la conclusion de l'AG par Madame CHAMBERT, Présidente départementale.



• Intervention de Monsieur BOMBRUN sur l'UDAF de l'Ardèche.

Composition des instances au 11/09/2021

- MEMBRES ÉLUS DU CONSEIL D'ADMINISTRATION DE L'ADAPEI DE L'ARDECHE :
Élisabeth CHAMBERT, Présidente Départementale
- SECTION BASSE VALLÉE DU RHÔNE :
Dominique MASSONI, présidente de section, Elisabeth MAENHOUT, Catherine ROURRET
- SECTION CENTRE : Robert COMTE, président de section, Alain GUIRON, Bernadette RENOULLIN
- SECTION DOUX-EYRIEUX : Arlette GOULLEY, Gérard GOULLEY président de section
- SECTION NORD : Véronique AIMÉ, Adeline DARD, présidente de section, Marie-Claude DURET, Yves CASO, Madeleine FERAUD, Didier LORENZI, Cécile MONCHAL, Marie-Claude MONNET, Nathalie SERVIER, Elie GAGNERE.
- SECTION SUD : Colette BESSON, Danièle EVESQUE, Evelyne GARROUTEIGT, André LOYET, président de section, Yvan MUSCHITZ

RAPPORT D'ORIENTATION

L' adapei 07 veut continuer à proposer de nouvelles idées pour les citoyens en situation de handicap pour la défense de leurs droits, la qualité de leur vie, répondre à leurs attentes.

L' adapei 07 travaille avec des professionnels et des bénévoles pour réfléchir aux transformations de la société.

Comment améliorer l'inclusion ?

Nous disons aujourd'hui que chaque personne est importante.



Actualités

MERCI M.CHAZE

Sitôt installé en Ardèche en 2006, sitôt impliqué dans la vie associative locale et au niveau de l'ADAPEI en particulier.

Sans relâche, sur tous les fronts, Jean mobilisait son temps, son énergie et ses compétences au service de notre Association. Conseiller de Section (il l'est toujours), Administrateur, responsable de l'Opération Brioches pour le Sud Ardèche, Président du Comité de fêtes de l'ADAPEI, Jean est l'archétype même de l'homme engagé, toujours disponible pour faire avancer les choses, c'est aussi une personne ressource dans les domaines de l'audiovisuel, de l'informatique, vieux souvenirs d'une carrière professionnelle dans les métiers de la radio et de la télévision.

Ce parcours ne me surprend pas car j'ai le privilège d'avoir connu Jean bien avant qu'il ne vienne en Ardèche, et déjà à Marseille, il présidait des instances associatives liées au monde du Handicap.

C'est un homme engagé, qui épouse totalement la ligne que défendent les parents et amis de l'ADAPEI où la qualité d'accueil et de prise en charge des enfants et adultes dans nos établissements est primordiale et passe avant toute autre considération.

C'est un homme sincère, qui a toujours fait valoir ses idées, même si elles dérangeaient parfois, mais toujours avec le même objectif, le bénéfice des personnes accueillies.

Merci Jean pour ton investissement au sein du Conseil d'Administration, pour ta disponibilité, ta constance, ta volonté de toujours aller de l'avant dans tous les domaines. Merci qu'on puisse encore compter sur ta présence au Conseil de Section, l'homme, l'ami que tu es, ta parole de sage sont précieuses pour nous tous.



Félicitation pour ce parcours et cet engagement qui a été le tien et qui est un modèle du genre.

André LOYET

CHRISTIAN MOULIN ET L'ADAPEI 07

Entré au conseil de la Section Nord en janvier 2001, Christian met rapidement ses compétences au service de l'Association.



Elu au conseil d'administration à l'AG 2011, il prend le pilotage de la commission « Travaux et patrimoine ».

cuisine et espaces de restauration à l'ESAT ainsi que la buanderie.

- Réfection des sanitaires du secteur habitat.

A VIVIERS :

- Agrandissement des locaux de l'ESAT. Durant cette période, il a également participé activement à l'Opération Brioches.

- Aujourd'hui, toujours membre de l'ADAPEI 07, il reste consultant de la commission départementale « Travaux et patrimoine ».

Merci Christian pour ces dix années d'engagement et de collaboration : nous savons que nous pourrons toujours faire appel à tes services si nécessité.

Le bureau de la Section Nord

Conclusion de l'AG

Dans cette société en pleine mutation, nous ne perdons pas le cap de la dignité.

Ce qui vaut pour un individu, vaut-il pour une société ?

Peut-elle se regarder dans le miroir de l'exclusion qu'elle produit pour mieux retrouver le chemin de la fraternité ?

Ce chemin qui ne demande pas aux exclus d'être inclus mais qui fait bouger le modèle sociétal pour véritablement entrer dans une dynamique inclusive.

A ce titre, il suit de nombreux chantiers, entre autres :

A ROIFFIEUX :

- Réhabilitation du rez-de-chaussée à l'usage du Service d'Accueil de Jour et du premier étage qui abrite les bureaux administratifs et le siège de la section Nord.
- Aménagement d'une nouvelle



L'ACTUALITÉ DE NOS PARTENAIRES : NOUS AUSSI

Les années 2020-2021 ont été compliquées par la crise sanitaire et les confinements. En 2021, après notre première réunion en Janvier dans la salle arrière du self pour respecter les gestes barrières, nous avons attendu le mois de mai pour nous retrouver. Les réunions se sont tenues en extérieur jusqu'en octobre pour les mêmes raisons et nous avons pu réintégrer la salle «fresque» du siège de l'Adapei en Novembre.



Toutes nos activités ont été bouleversées par la pandémie : sorties restaurant et pique-nique annulées, projet sur les tutelles-curatelles en sommeil.

Nous avons toutefois pu travailler sur des sujets qui nous concernent pendant nos réunions :

- Le droit de vote et comment voter, avant les dernières élections,
- La personne de confiance,
- La différence entre PACS et mariage.

Nous avons aussi pu continuer nos actions citoyennes de ramassage de bobines de fil en collaboration avec l'entreprise adaptée et leurs clients et les bouchons au profit de l'association Solidarité Bouchons de Davézieux.

Nous avons récolté 750 kilos en 2020 et 650 kilos (environ 5500 litres) en 2021, ainsi que 380 kilos de bobines industrielles.

Grace à cette action, deux établissements ont bénéficié d'un don en 2020 : le foyer de vie pour l'achat d'un casque virtuel (500 euros) et le foyer d'hébergement pour l'achat d'un vélo d'appartement (350 euros).

En 2021, c'est le GEM API Poly Handi qui a reçu en décembre un don de 800 euros pour financer un aménagement dans leur local.

Depuis quatre ans, nous collectons également les piles usagées, que nous donnons au Téléthon. Le 14 décembre, nous lui avons remis 127 kilos de piles en présence de la presse.

Nos projets pour 2022 :

- Pouvoir faire nos réunions en visio-conférence avec les adhérents du Teil et d'Empurany, avec l'aide de l'Adapei 07,
- Refaire l'opération des faux PV sur Annonay et Davézieux,
- Information sur les tutelles et curatelles à destination des personnes en situation de handicap,
- Continuer nos récoltes de bouchons et piles.

Nous Aussi France fêtera ses 20 ans en 2022 et nous espérons pouvoir participer au congrès.



La vie des structures

SECTEUR ENFANCE



MONSIEUR PARDOEN, Nouveau directeur de secteur Enfance

Monsieur Vincent PARDOEN a pris son poste de Directeur du Secteur Enfance le 14 Septembre 2021, en remplacement de Monsieur Ernest OKEMBA.

Avant son arrivée à l'ADAPEI 07, il a travaillé 27 ans à la Chrysalide Marseille, devenue l'UNAPEI Alpes Provence, une association du mouvement parental.

Il y a occupé plusieurs postes au sein de plusieurs établissements : AMP, éducateur, chef de service, puis directeur adjoint. Il a aujourd'hui une expérience confirmée du secteur médico-social et du management d'équipes pluridisciplinaires et multisites.

Il a choisi de revenir vivre en Ardèche, département d'adoption, et de sortir de sa zone de confort en se confrontant à un nouveau public : celui des enfants.

Fort de son expérience et après 3 mois au sein de l'association où il a pu apprécier l'engagement des professionnels et de l'association, il confirme vouloir se positionner dans

un accompagnement progressif des IME de l'ADAPEI 07 vers le principe de Dispositif d'Accompagnement Médico-Educatif (DAME) tout en engageant dès maintenant les changements indispensables aux établissements, notamment et en premier lieu, le projet architectural de l'IME Amitié, un « chantier » aujourd'hui bien engagé.

Sur ce principe, les liens déjà engagés avec les établissements de l'association comme avec d'autres partenaires extérieurs vont être développés afin de travailler la notion de parcours des enfants et jeunes adultes.

Son objectif reste entier : se placer au service des équipes, avec la volonté de mettre à leur disposition les conditions de travail qui leur permettront de garantir le meilleur accompagnement possible aux enfants .

LE DISPOSITIF D'ACCOMPAGNEMENT MÉDICO-EDUCATIF (D.A.M.E), qu'est-ce que c'est ?

Une seule notification MDPH pour le bénéficiaire, qui donne l'accès à une possibilité de parcours entre les différents services du dispositif (IMPro, SESSAD, UEA...) sur le territoire.

L'avantage de ce dispositif est de proposer tous les modes d'accompagnement : dans et hors les murs, séquentiel, permanent, temporaire ou quotidien, à temps partiel ou à temps complet, à distance, etc....

Ainsi, l'accompagnement des jeunes est plus fluide et plus réactif face à des situations parfois urgentes.

Et ce dispositif vise l'inclusion en milieu ordinaire grâce à de nouvelles prestations hors les murs, lesquelles permettront la transformation de places en établissement en ambulatoire.

IME ENVOL : Décembre, un mois de dons

Malgré le Covid, les gazelles ont tenu un stand au marché de Davézieux le 5/12. Les jeunes avaient fait des créations manuelles (lumignons, cartes postales) pour cette occasion.

Les bénéficiaires sont reversés à l'IME sous forme de cadeaux de Noël !

Nous les remercions vivement de leurs présents.

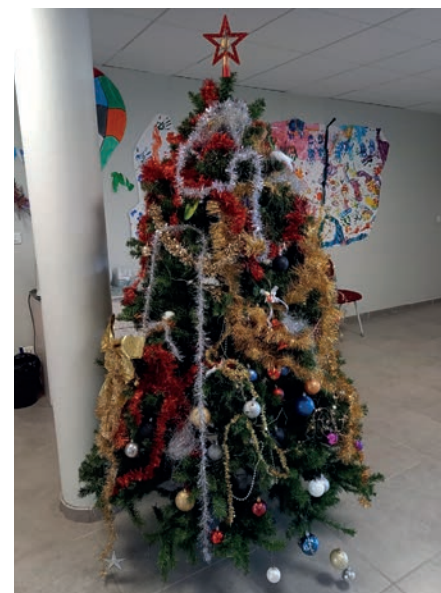
Les jeunes de l'IME reçoivent mais ont aussi donné.

L'IME avait été contacté par des étudiants en BTS ESF du lycée Saint Denis.

Les enfants qui l'ont souhaité ont donné des jeux de chez eux pour les plus démunis, via le secours populaire d'Annonay.

C'est un bel élan de générosité !

L'IME en profite pour souhaiter à tous de belles fêtes de fin d'année.



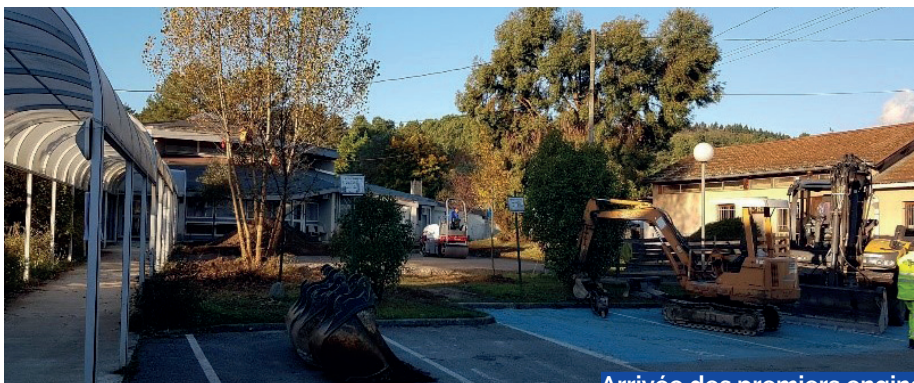


L'ACTUALITÉ DE L'IME AMITIÉ À LALEVADE implantation de modulaires à l'IME AMITIE.

Les bâtiments de l'IME sont vieillissants et ont besoin de travaux d'amélioration et de rafraîchissement. Des blocs modulaires ont été installés pendant les vacances d'octobre près des locaux de l'IM Pro. Ils offrent 100 m² supplémentaires immédiatement utilisables, et vont permettre de réfléchir à des travaux de plus grande envergure en site occupé.

La réception a eu lieu le 7 décembre, les nouveaux bâtiments sont raccordés à la fibre, et vont faire l'objet d'un ménage de fin de chantier.

En début d'année 2022, ils deviendront une nouvelle salle de classe et l'espace de vie de la Section d'Initiation et de Première Formation Professionnelle.



Arrivée des premiers engins



Dès l'arrivée des premiers blocs, l'installation commence



Et lancement des terrassements nécessaires



Avant de réaliser les fondations...



Le 6/11, dès 7h30, installation de l'impressionnante grue indispensable pour soulever et positionner les différents blocs des Modulaires





La vie des structures

SECTEUR TRAVAIL

LES ESAT et les réformes du secteur du travail protégé.

1^{ère} réforme en janvier 2020 - Réforme de l'OETH (Obligation d'Emploi de Travailleurs Handicapés)

> **OBJECTIF** : favoriser l'emploi en milieu ordinaire

- Le taux de 6 % d'Obligation d'Emploi de Travailleurs Handicapés est maintenant révisable tous les 5 ans.
- La sous-traitance de main d'œuvre ne compte plus que pour 30 % dans l'obligation des 6 % OETH

> CONSÉQUENCE POUR L'ADAPEI 07 :

Les employeurs sont donc incités à embaucher plutôt qu'à sous-traiter de la main d'œuvre dans nos ateliers. Nous devons nous adapter à ce nouvel environnement sur l'ensemble du secteur du travail protégé.

Janvier 2022 - Réforme transformation de l'offre des ESAT

> OBJECTIFS :

- > Favoriser une dynamique de parcours
- > Accompagner la transformation en relance économique solidaire et inclusive
- > Renforcer le pouvoir d'agir

> Assurer l'attractivité et la reconnaissance des professionnels.

Statut du travailleur spécifique conservé : droit à la formation professionnelle et congés exceptionnels.

- ESAT devient Etablissement et Services d'Aide et d'Accompagnement par le Travail pour le projet professionnel
- L'orientation ESAT devient « parcours renforcé en emploi »
- Instauration d'un droit au retour pour sécuriser les parcours
- Cadre de gestion assouplie et Plan France Relance 15 M€ pour aide aux établissements vétustes.

> A L'ADAPEI 07 :

> Evolution des métiers ESAT : Création d'un poste de coordinateur de parcours et insertion professionnelle sur l'ESAT Avenir et renfort d'1/2 poste supplémentaire sur l'ESAT Haut Vivarais portant ainsi à 2,3 personnes l'effectif de cette fonction sur ESAT HV.
(Accompagne le projet professionnel en ESAT et en insertion milieu ordinaire)

> Suivi des parcours au sein des Projets individualisés pour tous les usagers.

Créer une dynamique des projets individualisés au travers du développement de nos réseaux de partenariats

> Droit au retour

- Accès favorisé en milieu ordinaire avec facilité de retour en ESAT sans nouvelle notification MDPH.
- Possibilité de travail séquentiel et / ou partiel à la fois en milieu ordinaire et en ESAT selon les souhaits et capacité de tous.

Un réseau de partenariats.

Les ESAT et EA ont développé un réseau de partenariats permettant l'accès au travail pour tous sur l'ensemble du territoire Ardéchois avec entre autres les acteurs suivants :

- Réseau entreprises locales
- Club entreprises de l'Union Nationale des Entreprises Adaptées
- Le dispositif trajectoire 07 disposant de « Job Coach » financé par l'ARS sur le territoire pour faciliter le suivi long terme en milieu ordinaire. Le secteur travail est co-traitant du dispositif en lien direct avec les professionnels des ESAT pour le suivi et la sensibilisation nécessaire des entreprises
- Nos partenaires institutionnels ARS, CD07, IME, Services & Dvt dont le nouveau dispositif « Tremplin'H pro » est un levier de formation de nos travailleurs, supporté par l'ADAPEI 07 sur le sud et l'ADAPT sur le Nord Ardèche.
- Cap emploi partenaire de l'insertion professionnelle Drôme - Ardèche.
- Et bien d'autres... communautés de communes, CGPME, Pôle emploi, Réseau ESAT et EA, AGEFIPH, AFIPH....





Dylan a décroché un CDI en milieu ordinaire !

Messieurs MORTIER et JUAN se joignent à l'ensemble de l'équipe pluridisciplinaire de l'ESAT Avenir pour chaleureusement féliciter Dylan, qui vient d'obtenir un CDI en milieu ordinaire, et quittera donc les effectifs de l'ESAT dès le 1^{er} janvier 2022.

DÉVELOPPEMENT DES ACTIVITÉS de soutien

Un effort conséquent a été fait cette année pour permettre aux travailleurs de bénéficier d'activités de soutien régulières. Ainsi, les activités suivantes ont été proposées dans les ESAT ADAPEI 07 en 2021 :

- Accueil du planning familial : 2 jours par mois
- Groupe de parole hebdomadaire sur les réseaux sociaux et sexualité animée par notre infirmière
- Jardin / permaculture : visite guidée par Mohammed pour ses collègues de la sous-traitance
- Sécurisation des matériels espaces verts avec support vidéo

• Création des premiers modes opératoires de production, avec les outils d'évaluation des compétences pour faciliter l'apprentissage des travailleurs.

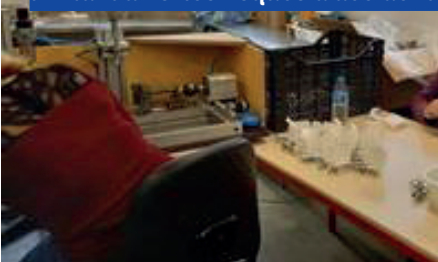
- Visite des équipes espaces verts au salon Paysalia en décembre 2021
- Castagnade avec les familles en novembre 2021
- Activité de soutien théâtrale sur Empurany le jeudi de septembre à décembre 2021
- Activités festives estivales

Ce développement se poursuivra en 2022.

ESAT AVENIR : Accompagnement par le travail

Voici quelques exemples d'accompagnement par le travail, mis en place par les moniteurs d'atelier de l'ESAT Avenir.

Les travailleurs sont postés à des tables, et seuls les magasiniers se déplacent, limitant ainsi les risques d'accident.



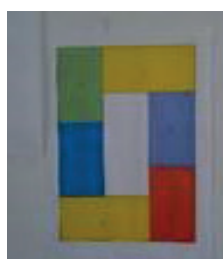
Chacun, à sa table, travaille à l'assemblage de pièces de compteurs électriques pour un sous-traitant d'Enedis.



Petit à petit, l'atelier s'est structuré. Les erreurs sont affichées dans une « défautèque » : tous les défauts possibles sont affichés, cela permet d'informer tous les travailleurs et d'éviter de les reproduire.



L'aide par le travail, c'est trouver des moyens de « décomposer sans savoir compter » : exemple de gabarit.



Aux murs, on trouve toutes sortes d'aides : comment bien assembler une palette

Des codes graphiques qui aident à trouver les pièces nécessaires dans les espaces de stockage





La vie des structures

SECTEUR TRAVAIL

Développement de la formation professionnelle pour les usagers

Cette année 2021, les travailleurs de l'ESAT ont pu profiter de 39 jours de formation au total, d'un accompagnement à la création du CPF (Compte Personnel de Formation), et 5 usagers ont bénéficié du dispositif Tremplin H'Pro : dispositif préparatoire de 133 heures à l'accès à une formation qualifiante. 10 usagers sont pressentis pour participer à la session 2022.

Voici les formations auxquelles les travailleurs ont participé :

- Sauveteur secouriste du travail : 10 usagers
- Gestes premiers secours : 11 usagers
- Permis CACES : 4 réussites au permis
- Habilitation électrique : 13 usagers



LA CASTAGNADE de Lalevade

La castagnade sur le site de Lalevade s'est déroulée jeudi 18 novembre dans notre cour.

Nous avons invité les familles, la section sud ADAPEI 07, les Usagers, les professionnels, ainsi que nos voisins proches à 14h30 pour déguster :

- les châtaignes grillées,
- le jus de pomme
- le chocolat chaud

Immense merci aux Usagers et aux professionnels du site de Lalevade qui ont préparé l'évènement.

Les familles présentes ont bénéficié d'une visite guidée, par les Usagers,

des ateliers conditionnement/montage.

Le soleil était de la partie, nous avons vécu un moment très agréable ensemble, à refaire en 2022 !



© F. JUAN



© F. JUAN



© F. JUAN

L'ESAT HAUT VIVARAIS a participé au DUO DAY

Une entreprise, une collectivité ou une association accueille, à l'occasion d'une journée nationale, une personne en situation de handicap, en duo avec un professionnel volontaire. Au programme de cette journée : découverte du métier, participation active, immersion en entreprise.

Cette journée représente une opportunité de rencontre pour changer de regard et, ensemble, dépasser nos préjugés.

A cette occasion, ce sont 9 usagers de l'ESAT du Haut Vivarais qui ont pu découvrir différents métiers en duo dans nos entreprises locales.

Yann : « j'ai pu visiter, connaître le déroulement de la fabrication, du laboratoire... c'était très intéressant. Le stock est immense, tout est informatisé, j'ai eu beaucoup d'explications sur la gestion de stock »

Ghyslaine : « j'ai beaucoup aimé cette journée, j'ai même demandé à la fin si je pourrais revenir une semaine complète. »



L'ADAPEI PLAGE 2021

Des mois sans pouvoir se voir, sans pouvoir recevoir. Une vie réinventée, des habitudes chamboulées. Mais bleu est le ciel, chaud est le temps, les vacances arrivent. Le printemps laisse place doucement à l'été et nous pouvons enfin nous retrouver. Quoi de mieux qu'un barbecue pour marquer le coup. Quoi de mieux que de bonnes victuailles pour fêter nos retrouvailles.

Dans un décor de guinguette, sous l'ombre des arbres, le secteur hébergement fête des retrouvailles, en cette journée du 18 juin, autour d'un barbecue organisé par les cuisines de l'ESAT et les porteurs du projet ADAPEI PLAGE. Cette journée marque à la fois une fin et un début. La fin des confinements récents et le lancement de l'ADAPEI PLAGE pour cette année 2021.

L'ADAPEI Plage, c'est un lieu pour partir en vacances tout en restant chez soi.

Un lieu où animations, loisirs, culture, oisiveté et convivialité s'entremêlent.

Situé au cœur du site, il offre un espace de plaisir accessible à TOUS.

Reconduit pour une deuxième année, l'ADAPEI Plage a permis aux usagers

du secteur hébergement et du SAJ de profiter de multiples festivités tout au long de l'été.

Ce dernier a amené la culture aux usagers à travers des concerts, des pièces de théâtre, des repas à thème, et surtout de recréer du lien social.

Chaque semaine une animation était proposée pour tous.

Ce projet a été mené par un groupe de professionnel inter établissement avec pour mot d'ordre la transversalité.

Nous avons pu retrouver une réelle entraide et complicité entre établissements à chaque festivité.

Les résidents ont donc encore pu profiter de vacances bien remplies et festives grâce à l'ADAPEI Plage



FOYER D'ACCUEIL MÉDICALISÉ - Transfert « Drôme des collines »

Du 11 au 14 octobre 2021, quatre usagers du Pavillon Aventurine accompagnés de deux éducatrices sont partis pour un séjour dans la Drôme des collines. Ce transfert a été pensé afin de favoriser certains résidents qui ne partent pas souvent en week-end famille et créer du lien entre eux hors des murs de la structure. La Drôme des collines offre une multitude de balades ainsi que de nombreuses visites.

LE LUNDI, nous avons visité le musée du Chocolat Valrhona à Tain l'Hermitage, ensuite le groupe a pu s'installer à St Andéol de Claveyson, au Gîte « Les oiseaux de passage » pour ensuite faire une promenade et visite du village.

LE MARDI, nous avons fait le marché d'Hauterives, nous avons visité le Palais idéal du Facteur Cheval, tous étaient ravis et inspirés d'idées créa-



tives. L'office de tourisme nous a réservé une petite surprise, le groupe a été accueilli par Pepper le petit robot qui a répondu à nos questions.

LE MERCREDI, grande balade le matin au bois de Sizay avec ramassage de châtaignes au bord du chemin et de galets. L'après-midi, malgré un grand vent, nous sommes allés au Parc des 1001 cornes à Charmes sur l'Herbasse. Ce parc est logé au cœur d'une forêt aménagée sur plus de 3 hectares, un parcours botanique, musée des roulettes anciennes et atypiques. Le groupe a rencontré des animaux et des espèces rares du monde entier. C'était une très belle visite sportive !

LE JEUDI avant notre départ et afin de remercier l'équipe formidable et bienveillante du gîte « les oiseaux de passage » les



résidents ont offert un petit galet confectionné la veille avec les moyens du bord... après le grand rangement, le groupe se met en route pour le ZOO d'Upie.

Le rôle d'un parc zoologique

Ce parc zoologique demeure avant tout un grand centre de reproduction pour l'élevage d'espèces rares ou menacées. Régulièrement, chaque année, de nombreuses naissances sont enregistrées, pour la joie du public qui peut admirer l'élevage de ces "raretés" mais surtout en faveur de la protection des espèces.

La journée nous a ravi de couleurs, d'oiseaux et d'animaux, nous avons profité jusqu'au bout d'un temps très ensoleillé, nous laissant pleins d'images dans la tête et pleins de questions sur la prochaine destination.

Edyta Ogrodniczak et Cécile Vindrieux, les éducatrices



La vie des structures

SECTEUR HABITAT

LA RÉNOVATION DE LA CUISINE du pavillon Les Amandiers

Le pavillon des Amandiers est le pavillon le plus ancien du Foyer d'Hébergement.

Les résidents demandaient depuis plusieurs années que ce projet de rénovation de cuisine soit réalisé pour plusieurs raisons : matériel inadapté au public accueilli (évier trop profond, lave-vaisselle trop bas par exemple), manque de place pour se mouvoir dans l'espace cuisine à plus de 2 personnes, manque de place pour confectionner les repas, manque de rangement pour un collectif de 10 personnes.



Il était important de remettre l'espace de vie au goût du jour, pour un public jeune (peinture, sol, mobilier).

Il était important de pouvoir avoir un espace buanderie : c'est un pavillon autonome dans de nombreux actes du quotidien, notamment la gestion du linge. Pour effectuer les lessives, il fallait se rendre dans l'espace buanderie commun, situé en extérieur sous le pavillon les floralies. Actuellement ils ont une buanderie avec 2 machines à laver et 1 sèche-linge.

Un espace sanitaire (ancienne baignoire et toilettes professionnels) a été supprimé pour agrandir l'espace cuisine. La chambre d'accueil temporaire a alors été légèrement réduite pour créer un sanitaire « éducateurs ».

Les travaux ont duré du 7 juillet au 15 septembre, pendant ce temps les résidents ont pris possession de la salle



des amandiers en lieu de vie. Une réorganisation a été pensée pour la livraison des repas, du linge, les temps de réunions, la sécurité, suspension de l'accueil temporaire, déplacement de l'espace terrasse de l'autre côté du bâtiment.

Les résidents ont suivi le déroulé des travaux, au travers d'échanges avec les artisans. Nous avons mis en place un tableau de reporting pour informer les équipes et les résidents de l'avancée des travaux. Ils ont choisi leur mobilier, le carrelage au sol, la peinture des murs... et ont eu à cœur de décorer et d'assurer le déménagement avec l'équipe.

L'équipe technique du Foyer d'Hébergement a été bien présente et a su guider les artisans, faire le lien et accompagner la réalisation des travaux de par leur connaissance des lieux et leur technicité.

L'inauguration de la nouvelle cuisine a eu lieu le 28 octobre en présence des artisans, des chefs de service du secteur habitat, des directeurs de l'Adapei 07, de MME CHAMBERT, des membres du Conseil d'Administration.

L'inauguration a été organisée et animée par les résidents, autour d'un cocktail dinatoire entièrement confectionné par les résidents eux-mêmes.

Un résident a été tiré au sort pour couper le ruban rouge.

Il est important de souligner l'adaptabilité des résidents et des professionnels (équipe de jour et de nuit) des Amandiers durant cette période de travaux.

Aujourd'hui, les résidents sont ravis du changement, et ont décidé depuis le 1er novembre de confectionner eux-mêmes les repas du weekend, et de ne plus les commander à l'ESAT. Ils préparent en amont leurs menus avec l'équipe présente le weekend, pour rédiger la liste de courses, effectuer les courses et se mettre aux fourneaux, pour leur plus grand plaisir.



M. MOULIN, administrateur, a réalisé les plans du chantier.

MME OUAZZANI Ashraf (Cuisines références de Davézieux) à assuré la réalisation des plans de la cuisine, les réajustements, la livraison et la pose de la cuisine.

M. KHABIZI Moundir, (K-PEINTURE à Roiffieux) était le maître d'œuvre et a assuré une grande partie du chantier et mis en lien les partenaires du chantier.

M. VEYRE Fabien (VEYRE Plomberie-Chauffage de BOULIEU LES ANNONAY) à géré toute la partie plomberie, circuit d'eau...

M. SERRANO David (électricité générale de Roiffieux) a participé également au chantier.



SPORT COLLECTIF Les activités ont repris

Depuis la rentrée de Septembre, beaucoup d'activités ont repris. Les résidents avaient hâte de se défouler. Parmi les activités : foot, sport collectif, cyclo, théâtre, marche, tir à l'arc, gym, danse, dessin et bientôt... piscine !!! COURRONS !!!! SAUTONS !!! JOUONS !!! TIRONS !!!!! DESSINONS !!!!! MARCHONS !!!!! PLONGEONS !!!!! Profitons et savourons ces bons moments !!!!!



Foot (sport adapté)



Pétanque

“ c'est trop bien de reprendre le sport ! ”
Ugo

“ ah oui ça fait du bien d'être dehors ! ”
Alexis



Tennis



Sport collectif (basket)

“ je fais du tennis cette année et c'est bien d'en faire le vendredi après-midi car je m'ennuyais ”
Alain

“ le basket c'est bien, on fait des slaloms ”
Patrick



Marche



La vie des structures

SECTEUR HABITAT

SÉJOUR À Malbouzon

Du 28 au 30 septembre dernier, deux résidents du Pavillon Ambre ainsi que deux résidents du Pavillon Opaline, accompagnés de leurs éducateurs, se sont retrouvés, pour un transfert à Malbouzon. Ce petit village de l'Aubrac est situé dans le département de la Lozère, en région Languedoc Roussillon. Cette transversalité avait pour but de répondre à la demande de Blandine, Pascale et Laurent qui souhaitaient visiter un parc à loups. Laurent B s'est joint au groupe, suite au désistement d'un autre résident ayant eu un problème de santé.



MARDI, en milieu de matinée, nous prenons la route et après 3h30 de voyage, nous arrivons à destination. Nous découvrons un charmant gîte en pierre de pays, offrant un grand espace de vie et répondant aux critères tourisme et handicap. Après une visite des lieux avec le propriétaire, chacun a pu s'installer à sa guise.

MERCREDI matin, nous voici en route pour Sainte- Lucie et la visite du parc animalier : Les loups du Gévaudan.

Ce parc, ouvert aux visiteurs, en 1985, par un particulier, a pour but la réhabilitation du

loup. Il est expliqué pourquoi le loup est un animal mal-aimé en France, et en quoi il ne faut pas craindre son retour. C'est ainsi, que nous découvrons plus d'une centaine de loups, répartis dans deux parcs et comprenant 5 sous-espèces : Le loup arctique, le loup du Canada, le loup de Mongolie, le loup de Pologne et le loup de Sibérie. Un guide, détaché pour la visite, explique et répond aux nombreuses questions des visiteurs. Laurent V et Pascale ont particulièrement apprécié le moment. Des achats souvenirs dans la boutique ont clôturé cette matinée. Nous reprenons la route, direction



Marvejols, pour déjeuner dans un restaurant qui propose des produits locaux : aligot et charcuterie. Tout le monde s'est régalé et a pu apprécier cette spécialité accompagnée d'une bonne portion de frites. Puis visite de la ville et café en terrasse.

JEUDI MATIN, rangement des lieux et valises bouclées, nous prenons la

route de Laguiole. Laurent V avait émis le souhait de visiter un atelier du célèbre couteau. Nous nous arrêtons dans une manufacture où des salariés sont en poste et déambulons au centre d'un parcours balisé de panneaux expliquant chaque étape de la fabrication d'un couteau. Puis pause sur la célèbre place du Taureau de Laguiole, statue en bronze et symbole de la Race Aubrac. Cette sculpture qui trône depuis 1947 est un hommage permanent au magnifique bétail de cette région. Un groupe arrive et nous aborde pour les prendre en photo. Il s'agit de l'Adapei 31. Originaire d'Albi, 12 résidents et 3 éducateurs sont en visite pour 3 jours dans la région.

Nous discutons un moment puis échangeons nos adresses mails professionnelles pour une éventuelle correspondance et pourquoi pas, une future rencontre...

EN CONCLUSION : Pascale a été enthousiaste tout au long de ses 3 jours. Laurent V a particulièrement apprécié le séjour ainsi que Blandine et Laurent B. Et c'est la tête pleine de souvenirs, que le groupe a regagné le foyer...

*Séverine Sonier, Pavillon Ambre
Ludovic Arnaud, Pavillon Opaline*

SECTEUR SERVICES ET DÉVELOPPEMENT

Atelier d'esthétique à la résidence Etoile du Berger

A l'Etoile du Berger, l'atelier esthétique est toujours d'actualité. Les résidents ont visité un atelier de fabrication de parfum à Pierrelatte.

Nous avons pu découvrir « le petit musée » avec le matériel et l'histoire de la création de la parfumerie de Grasse. La visite s'est terminée par l'achat de quelques cadeaux pour Noël.





SERVICE D'ACCUEIL DE JOUR LES COQUELICOTS

UNE JOURNÉE au Royaume animal d'Audrey !

En cette semaine de pré-vacances, Le jeudi 4 novembre 2021, nous nous sommes rendus, en sortie journée, à l'association ANIM'MOMENT -partage & émotion.

Elle s'appelle Audrey, elle a 30 ans et a été soigneur animalier durant près de 10 ans. Suite à une opération, elle n'a plus pu exercer son métier, et a alors débuté une longue période de convalescence. A la maison entourée de ses nombreux animaux, elle a pu petit à petit remonter la pente. Convaincue des effets bénéfiques apportés par ses animaux, elle a souhaité en faire profiter tous ceux qui peuvent en avoir besoin.

C'est pour cela qu'elle a décidé de créer une association «Animoment – partage & émotion». Le but de cette association étant de partager un moment privilégié avec l'une de ses boules de poils en se déplaçant dans différentes structures (IME, EPHAD, écoles...). Elle intervient donc depuis début octobre, chaque lundi matin, de 9h30 à 11h30, au cœur de notre SAJ.

Audrey nous a accueilli chez elle, à la journée. Nous sommes allés acheter un pique-nique à super U ; sandwich pour certains, quiches ou salades pour d'autres, chacun a choisi son repas.

On s'est ensuite rendu à SAVAS, où nous avons été accueillis par Audrey et sa fille Alix.

Elles nous ont présenté les différents lieux de vie des animaux, les différents parcs, elles nous ont expliqué le mode de vie de chacun, leur alimentation, et nous avons même, donné à manger, à boire, ramassé les œufs, changé les litières, de chacun, avec l'aide, l'accompagnement, les consignes de sécurité et les explications d'Audrey, de sa fille et de Flora et Solène (Travailleurs sociaux en remplacement au SAJ).



Nous avons pu retrouver, Raoul (le chat), perle et ses congénères (les poules), Meringue et ses camarades (les lapins), HK et NOVA (les chiens),

et sans oublier fleur et ses copines petites boules de poils, qui ronronnent et qui sifflent... les cochons d'inde ! Que nous connaissions déjà, car nous les voyons, tous les lundis matin au SAJ, en activité médiation animale. Mais nous avons aussi fait la connaissance, de FAYOUM le super poney coquin, et NEWTON le lama spécial câlin.

Une fois les présentations des lieux de vie, les différents animaux, les tâches quotidiennes faites, la faim se fait ressentir, alors nous faisons une PAUSE PIQUE NIQUE, dans le garage, où Audrey nous avait chaleureusement installé, tables, chaise, et mis à disposition des sanitaires !

Balade en pleine nature, accompagnés du lama, du poney et des chiens, un moment de convivialité, de solidarité, d'écoute et de bienveillance des uns et des autres. Une journée qui s'achève en toute tranquillité, avec le sourire qui se lit, sur chacun de nos visages !

Nous avons été accueillis comme des princes et accompagnés comme des rois ! Un grand Merci Audrey, Alix et son mari pour cette journée, dans votre petit royaume, de partage et d'émotions au cœur de vos petites boules de poils !





La vie des structures

SECTEUR SERVICES ET DÉVELOPPEMENT

SERVICE D'ACCUEIL DE JOUR LES BABELOUS

PARTICIPATION AU FESTIVAL M&H - Un vent de liberté

©Marjolaine TAUSSAT L'Envol Étoile



Pour le clip et spectacle qui s'appelle un vent de liberté. Le clip a été tourné à Jaujac.

Le festival M & H donne carte blanche à des artistes invités et aux personnes participantes pour créer une œuvre. Cette œuvre a donné lieu à trois représentations du spectacle « un vent de liberté » pour le final du festival, et à l'enregistrement d'un clip.

La musique c'est celle de Baptiste Dupré, qui a aussi écrit la chanson avec les participants. La chorégraphie est d'Anlor Geudret.

3 spectacles ont eu lieu :

- Jeudi 21 octobre à Aubenas au Bournot.
- Vendredi 22 Octobre au cinéma Le Navire à Aubenas.
- Samedi 23 octobre après-midi à Jaujac.

26 personnes (avec les foyers de Lachapelle et de Ruoms, le GEM à Aubenas, la maison de retraite à Vinezac, Mériem, Nicolas, Paul, Coralie et Mika du Service d'Accueil de Jour) ont participé cette année au festival M&H.

Pour le SAJ, c'était la troisième participation.

“ Bien aimé la musique, le groupe de Baptiste, danser avec Géraldine et Anlor. Pas facile, j'ai bien fait? C'était bon ? Boire un verre à la pause, ça fait du bien. ”

Coralie



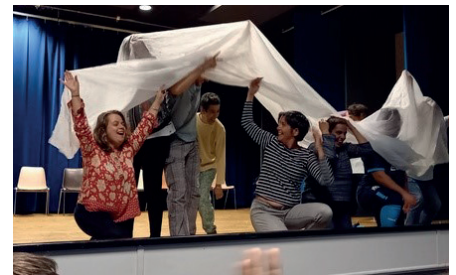
“ J'ai bien profité au cinéma Le Navire, j'ai vu des copines qui étaient avec moi avant. C'était très bien. Le film était rigolo mais un peu triste à la fin. Le chanteur avant (le rappeur), il a chanté avec nous, il était rigolo. Ils expliquent leurs maladies, c'était très intéressant, ceux qui parlaient à la table ronde. Dans le spectacle, j'ai dit putain tout le monde rigolait. ”

Beaucoup de monde dans la salle Le Bournot, c'est cool. J'ai bien aimé le moment ensemble avant, pour l'apéritif. Bien aimé la relaxation (la sieste musicale) avec Stéphane et Marjolaine. Bien aimé le lundi après-midi avec les enfants de l'école de Thueyts. Pour l'année prochaine, faire le chaperon rouge. Super notre clip, c'est la première fois, j'aimerais en refaire un. La télé est venue pour parler avec nous, mais pas moi. On a écouté une émission de radio avec Samuel et Sandrine (animatrice à l'EHPAD) dans la salle au Bournot, c'était très bien. ”

Mika

“ Très bien avec tout le monde. Les repas ensemble, les parents dans la salle qui nous regardent. Les pauses pour boire un coup, ça fait du bien pour se concentrer. A la fin du spectacle, j'ai vu Caroline, Léna. M&H pas mal, Samuel aussi. La scène, Baptiste, c'est super chanter avec eux, Stéphane, Mika, Mériem. Mika qui casse la bouteille sur sa chaise c'est bien. Aurore (du foyer de Ruoms) elle faisait la mariée, c'était joli. ”

Nicolas



“ Le spectacle cool, super. Les guirlandes, ça bouge, avec Anlor, la musique, comme un concert. ”

Paul



“ J'étais stressée mais pas trop. Merci mes parents d'être venu me voir à Jaujac. Merci Marjolaine pour le moment pour se relaxer. ”

Mériem

<https://m-et-h.com/>



TREMLIN H'PRO

LES TÉMOIGNAGES

des sept premiers bénéficiaires et d'une formatrice

Le 4 Octobre 2021 commençait la première session Tremplin H'Pro Sud Ardèche Sud Drôme porté par l'ADAPEI 07 à Vals les Bains, dans les locaux du GRETA Haut Vivarais.

Les sept bénéficiaires, porteurs de RQTH, ont reçu un accompagnement en quatre modules à hauteur de 2 jours par semaine au centre de formation, pendant deux mois.

La formation accompagne, soutient, dynamise les bénéficiaires dans leur démarche de recherche d'emploi en milieu ordinaire.

C'est un dispositif qui ne comprend pas seulement deux mois de formation (temps d'outillage), mais aussi deux ans de suivi par le coordinateur du dispositif et le référent de parcours (Pôle emploi, Cap emploi, mission locale, ...)

Cinq d'entre eux sont travailleurs en ESAT et deux sont sans activité actuellement.

Ils sont tous appréciés l'aide apportée par les formateurs :

Visite d'entreprise, aide à la rédaction du CV, de la lettre de motivation, entraînements à l'entretien téléphonique, et à l'entretien d'embauche, confirmation, ou élargissement de leur projet professionnel, levée de doutes sur leurs compétences, les apports sont nombreux.

La formatrice, Madame LACOMBE, a souligné combien elle était étonnée des nombreuses compétences des stagiaires, et de l'entraide dans le groupe. La formation révèle des compétences.

La prochaine session recommence le 7 mars.

Contactez-nous si vous êtes intéressés !

laurent.billaud@adapei07.fr

Geoffrey	Tremplin H'Pro aide à faire son cv, sa lettre de motivation. Tremplin H'Pro m'aide à trouver un emploi en dehors de l'ESAT. J'ai apprécié les moments en groupe. Après la formation, je vais appeler des entreprises de maçonnerie et leur envoyer des CV.
Denis	Tremplin H'Pro apprend à se diriger vers le métier qu'on veut. Ça permet de « retourner à l'école » comme quand on était jeune, ça apprend plein de choses pour l'avenir. J'ai fait mon CV sur ordinateur, du droit du travail, appris à parler aux patrons d'une entreprise. Je fais des démarches, et j'espère qu'elles vont aboutir et que je ferai le métier que je souhaite.
Vanessa	Ça m'a apporté beaucoup de choses. J'espère que ma situation va changer ; pour l'instant je suis en ESAT, mais j'espère que ma situation va changer. Mon projet est de sortir de l'ESAT. J'ai très envie d'aller plus loin. Tremplin H'Pro m'a montré les étapes pour la suite, je suis encore plus motivée.
Pierrick	Pour les personnes qui souhaiteraient travailler en milieu ordinaire ou qui cherchent à avoir un soutien, non pas économique mais moral, Tremplin H'Pro est une bonne chose. On est tous dans le même bateau, on apprend des choses par rapport à l'emploi tous ensemble. J'ai bien rigolé. Il y a eu quelques ratés et quelques bonnes surprises. Cela m'a beaucoup aidé au niveau du soutien social. Se réunir pour cette formation m'a sorti de ma zone de confort. J'ai pu être confronté avec des personnes qui n'avaient pas les mêmes opinions que moi, cela m'a permis d'évoluer de et voir les choses d'une autre manière, même si mon projet professionnel n'a pas évolué.
Mathieu	Les activités proposées peuvent nous servir pour plus tard. J'aime bien les entraînements aux conversations avec les entreprises que nous faisons. Tremplin H'Pro donne de l'aide pour chercher un stage. J'ai bien aimé le groupe. La formation m'aide à réaliser son projet professionnel.
Christophe	J'ai été déçu que Cap emploi ne vienne pas, j'aurai bien voulu plus d'interventions extérieures. Je conseille Tremplin H'Pro aux jeunes comme moi. Tremplin H'Pro m'a sorti de mon quotidien. J'ai apprécié le groupe, les échanges, ne pas être toujours d'accord et parler de nos points de vue. J'ai refait mon CV et ma lettre de motivation, et normalement, si tout va bien, au mois de janvier, je vais faire une formation en alternance pour apprendre le métier de chauffeur routier. J'attends de savoir si l'entreprise est d'accord. Tremplin H'Pro m'a aidé dans mes démarches.
Christelle	Tremplin H'Pro m'a remis le pied à l'étrier et m'a fait apercevoir la possibilité d'être agent d'accueil. Ça me fait sortir de chez moi, je vois le groupe, je vois de nouveaux visages.



VIE DES SECTIONS

SECTION NORD

Le contexte sanitaire est toujours difficile, aussi les membres de la section sont en situation d'attente pour l'organisation d'événements festifs ou de loisirs.

Pour autant, la section n'a pas chômé. Ses membres se sont consacrés à la recherche et à la négociation d'un contrat de mutuelle adapté aux dernières mesures gouvernementales.

L'ancien contrat, dit « non – responsable » ne prenait pas en charge le panier 100% santé.

Les déboires de plusieurs familles adhérentes, qui ont alerté sur le défaut de prise en charge de certaines prestations et les lacunes du contrat actuel ont incité la section Nord à la recherche d'un contrat plus avantageux.

Etude et négociation sont en cours.

A l'heure où nous vous écrivons, une solution est espérée pour le premier trimestre 2022.

SECTION SUD

Ce semestre : l'Opération Brioches a retrouvé sa vitalité, et les membres de la section se sont consacrés aux travaux en cours et à prévoir.

L'OPÉRATION BRIOCHES A RETROUVÉ SA FORCE ET SON DYNAMISME.

L'opération Brioches, après l'annulation l'an dernier, a retrouvé tout son dynamisme.

De nombreux bénévoles ont permis son déroulement et sa réussite dans de bonnes conditions. Toutes les brioches ont été vendues.

Merci aux bénévoles.

TRAVAUX À L'IME AMITIÉ À LALEVADE DÉMARRÉS

Une extension des locaux sous forme de modulaires vient d'être réceptionnée sur le terrain de l'IME Amitié. Cette réception permet d'envisager des travaux de rénovation de l'IME en site occupé.

Les modulaires offrent immédiatement 100 mètres carrés supplémentaires qui correspondent aux besoins exprimés par les professionnels, et la possibilité de mener une analyse approfondie des besoins de restauration des locaux, et d'élaborer un schéma et un planning de travaux.

Il s'agirait de réaffecter provisoirement des activités dans les modulaires pendant la rénovation des espaces.

PROJET DE CUISINE CENTRALE À L'ESAT AVENIR À LALEVADE

Une étude sur la construction d'une cuisine qui devrait se situer sur la parcelle contiguë aux ateliers de l'ESAT est en cours.

Le bâtiment est en cours d'acquisition et un cabinet d'architecte a été missionné pour dresser un avant-projet et une étude de faisabilité.

Cette cuisine devrait répondre aux besoins propres des établissements de l'ADAPEI 07 (120 repas par jour) et aussi aux besoins d'écoles environnantes (200 à 300 repas par jour).

SECTION CENTRE

Fidélité et motivation toujours au rendez-vous de l'opération brioches.

La section centre tient à remercier chaleureusement l'ensemble des bénévoles ainsi que les membres des CCAS pour leurs actions.

Une année sans opération brioches en 2020, les inquiétudes de chacun liées à la pandémie mais un véritable sursaut en 2021.

Nous avons réduit notre commande et cela s'est traduit par un manque impor-

tant de brioches devant un accueil et une demande extraordinaire.

Il a fallu se ré-organiser afin de satisfaire au mieux les référents communaux et certains n'ont pas pu être servis.

A ce jour le bilan définitif n'est pas établi, mais nous nous souviendrons, ils viennent de nous le rappeler : les ardéchois sont fidèles.

Renouvelons notre reconnaissance, très bientôt au sein de la section centre cette générosité participera à un nouveau pro-

jet se traduisant par un meilleur accueil pour enfants et adultes en situation de handicap et des conditions de travail améliorées pour les professionnels.

Permettez-moi également de vous présenter au nom de la section centre tous nos vœux, excellente santé pour cette nouvelle année.

Robert COMTE



VIE DES SECTIONS

SECTION DOUX EYRIEUX

UNE FORMIDABLE OPÉRATION BriocheS : MERCI À NOS BÉNÉVOLES

La vente de brioches a « cartonné », toutes les brioches étaient vendues dès le jeudi.

Merci à nos bénévoles, qui ont donné de leur temps et leurs sourires au supermarché et au centre du village de Vernoux en Vivarais.

BRAVO À RODOLPHE, QUI VIENT DE DÉCROCHER SON CONTRAT D'AIDE ET DE SOUTIEN PAR LE TRAVAIL, ET QUI REJOINT LES EFFECTIFS DE L'ESAT HAUT VIVARAIS, ANTENNE D'EMPURANY.

Les bénévoles de la section se joignent à leur président, Gérard GOULLEY, pour adresser ici à Rodolphe un grand : Bravo.

UNE ACTIVITÉ DE SOUTIEN PAR L'ART-THÉRAPIE DONT LES BÉNÉFICES AUX TRAVAILLEURS EN SITUATION DE HANDICAP DÉPASSENT LES EFFETS ESPÉRÉS

L'épidémie de COVID 19 a empê-

ché la tenue d'évènements festifs. Il a donc fallu imaginer et innover. Au lieu du mouvement traditionnel de sortie vers l'extérieur, c'est une activité invitant un prestataire extérieur à venir dans les murs de l'ESAT qui a été proposée.

Gérard GOULLEY a repris contact avec une vieille connaissance: Sophie BEAL, Art. Thérapeute sensibilisée au domaine médico-social, et a proposé à l'été 2020 la mise en place d'une activité de soutien par l'art-thérapie à l'antenne d'Empurany de l'ESAT HAUT VIVARAIS.

Après échange avec l'équipe de l'ESAT, cette activité a été mise en place et financée à partir du mois de septembre.

Madame BEAL intervient tous les jeudis après des travailleurs, pour des séances d'art-thérapie. Cela peut être du chant, de la musique, du théâtre.

Ces séances permettent aux travailleurs de prendre conscience de leurs possibilités, de révéler leurs capacités

d'adaptation, et de bénéficier d'une ouverture vers la créativité.

Une restitution festive aurait dû avoir lieu pour Noël. Le rebond épidémique en a décidé autrement. Elle n'est pas annulée, elle est reportée.



SECTION BASSE VALLÉE DU RHÔNE

OPÉRATION BriocheS 2021 : après 2020, où le Covid a empêché l'Opération Brioches, nous avons pu enfin l'organiser en 2021. Nous avons commandé moins de brioches, ne sachant pas si les gens seraient au rendez-vous. Nous avons multiplié les points de vente, tout en continuant le porte à porte. Nous avons eu aussi moins de bénévoles et certaines municipalités n'ont pas participé. Mais bonne surprise, nous n'avons pas été oubliés. Toutes les communes ont vendu leurs brioches. Nous aurions pu en vendre plus. Nous ferons mieux l'an prochain.

VENTE AUX ENCHÈRES DE VIN : tous les ans, le Rotary Bourg St Andéol-Vi-



viers organise une vente aux enchères de vins. Les bénéfices sont reversés à des associations. Cette année, une partie des bénéfices sera reversé à la section BVR de l'ADAPEI 07. La vente a eu lieu dans la «salle à l'italienne» de

la Mairie de Viviers le 19 novembre. Les enchères se sont bien déroulées. L'argent servira à améliorer le quotidien des travailleurs de l'ESAT et des résidents de l'EDB.

FICHE PRATIQUE

Mesures de protection juridique

A QUI POSER MES QUESTIONS ?

En fonction de la mesure de protection, on veut savoir ce qu'on peut faire seul, avec le mandataire judiciaire, ou avec le mandataire et le juge. On peut aussi avoir besoin d'aide quand on se demande si un proche est vulnérable et a besoin d'une mesure de protection.

PLUSIEURS RESSOURCES PEUVENT AIDER

>Pour savoir ce qu'on fait seul, avec le mandataire, ou avec le juge : Un cahier

L'UNAPEI propose un guide, très complet, qui décrit en sauvegarde de justice, en curatelle, et en tutelle, ce que fait la personne seule, accompagnée du mandataire, et avec l'autorisation du Juge. Ce guide tient en 32 pages, mais il est à jour des dernières réformes et répond à toutes les questions, sur la santé, le patrimoine, et les droits de la personne.

https://www.unapei.org/wp-content/uploads/2020/02/Cahier_Personnes_Protegees_Droits_Patrimoine_santé_Unapei2019.pdf

POUR LES QUESTIONS SUR LA PROCÉDURE : DES PERMANENCES D'ACCÈS AU DROIT

Le CDAD 07, Centre Départemental d'Accès au Droit de l'Ardèche, propose des permanences gratuites d'accès au droit dans ses points justice, avec des avocats, notaires, huissiers de justice, médiateurs, conciliateurs, délégué du défenseur des droits.

Ces lieux sont appelés des « Points-justice », et sont répartis sur tout le territoire ardéchois.

Pour plus d'information sur les modalités de prise de rendez-vous : <https://www.cdad07.fr> et **04.75.66.40.28**

POUR LES QUESTIONS RELATIVES AUX PROCHES VULNÉRABLES : UN SERVICE D'INFORMATION ET DE SOUTIEN AUX TUTEURS FAMILIAUX

Ce service gratuit a pour mission :

- De vous aider dans la compréhension des différents types de mesure de protection
- De vous informer dans l'exercice de la mesure de protection : gestion administrative et patrimoniale, droits de la personne, lien avec les Juges et greffiers...

En Ardèche, ce service est assuré par l'UDAF et l'ADSEA.

Les renseignements sont donnés sur rendez-vous ou par téléphone.

Ces services sont sectorisés en fonction du ressort géographique des Tribunaux.

- UNION DÉPARTEMENTALE DES ASSOCIATION FAMILIALES U.D.A.F.07
contact@udaf07.fr
04 75 64 54 00
22 Cours du Temple - BP 438
07004 PRIVAS CÉDEX

- ASSOCIATION DÉPARTEMENTALE POUR LA SAUVEGARDE DE L'ENFANCE, DE L'ADOLESCENCE ET DES ADULTES A.D.S.E.A 07
04 75 66 90 00
18, Avenue de Chomérac
07000 PRIVAS

QUE FAIRE EN CAS D'URGENCE ?

Si vous êtes inquiet pour un proche et si vous vous interrogez, sollicitez un avis médical : c'est la première étape vers le prononcé d'une mesure de protection.

MERCI À L'UDAF DE L'ARDÈCHE POUR CES INFORMATIONS.



Aidez-nous à rendre citoyennes les personnes en situation de handicap,
à rendre visible leur place dans la société.

**EN FAISANT UN DON
A L'ADAPEI 07,**

**J'AGIS POUR UNE
SOCIÉTÉ INCLUSIVE
ET SOLIDAIRE**

Je fais un don de: (entourer la somme)

- 20 € (6,80 € après déduction d'impôts)
- 40 € (13,60 € après déduction d'impôts)
- 60 € (20,40 € après déduction d'impôts)
- 100 € (34,00 € après déduction d'impôts)
- Montant libre:
.....

Vos coordonnées:

NOM.....
PRENOM.....
ADRESSE.....
.....
CODE POSTAL.....
VILLE.....
TELEPHONE.....
MAIL.....

Formulaire à adresser à : ADAPEI 07,
Ida Costel, Service administratif, 883 route de la Chomotte, 07100 ROIFFIEUX.

Si vous faites un don, les informations recueillies par l'intermédiaire de ce formulaire seront enregistrées dans un fichier informatisé par l'ADAPEI 07 pour la gestion des donateurs (envoi reçu fiscal, information). Conformément à la Loi informatique et libertés, vous pouvez obtenir une copie de vos données et les rectifier en nous adressant une demande à dpo@adapei07.fr

Plus d'informations sur notre site internet, adapei07.fr, rubrique politique de confidentialité.

Osez faire appel au secteur du Travail Adapté

Savoir faire, technicité, réactivité



En faisant travailler nos Établissements,
vous bénéficiez d'un abattement de votre taxe AGEFIPH (entreprises)
ou de crédit d'impôt (particuliers).

Renseignez-vous



ENTREPRISE ADAPTÉE
04 75 67 50 05
07100 ANNONAY

Découpe à l'emporte pièce
Travail à façon FAG
Adhésivage
Co-packing/Kitting
Montage assemblage
Contrôle qualité
Logistique...

secretariat.eaa@adapei07.fr
www.entreprise-adaptee-annonay.fr



ESAT DU HAUT VIVARAIS
04 75 33 79 20
07100 ROIFFIEUX
07270 EMPURANY

Cuisine centrale
livraison repas
Blanchisserie industrielle
Conditionnement
Espaces verts
Logistique...
Mise à disposition en entreprise

commercial.esathv@adapei07.fr
www.adapei07.fr



ESAT AVENIR
04 75 94 19 05
07380 LALEVADE D'ARDECHE
07220 VIVIERS

Menuiserie
Espaces verts
Entretien des locaux
Sous-traitance
Colis de Noël...
Mise à disposition en entreprise

secretariat.esatavenir@adapei07.fr
www.adapei07.fr